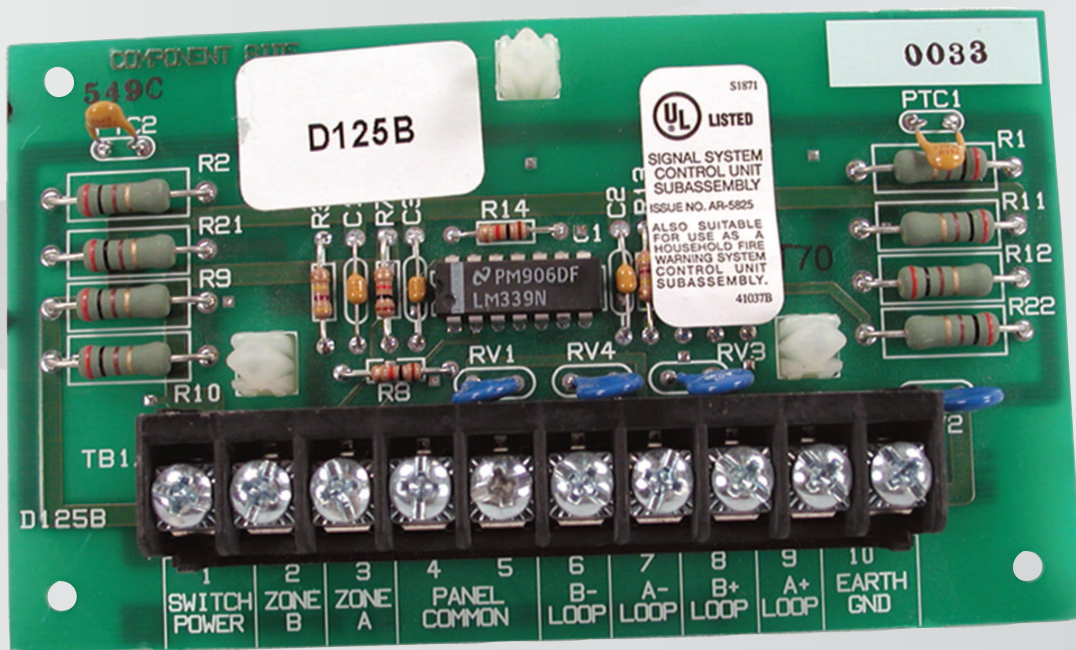




**BOSCH**

# Powered loop interface

D125B



sv

Installationsmanual



# 1 Anmärkningar

Dessa instruktioner beskriver installationen av D125B Dubbel initieringsmodul i klass B i ett brandlarmsystem som övervakas av en centralapparat för brandlarm (FACP) eller en kombination av en centralapparat för inbrottslarm/brandlarm.

Innan du installerar modulen rekommenderar vi att du läser *installations- och användarhandboken* för den centralapparat som du använder.

Installera, testa och underhåll modulen i enlighet med dessa instruktioner, NFPA-regler, lokala bestämmelser och ansvarig myndighet. Om du inte följer de här instruktionerna kan det leda till att en larmhändelse inte initieras av en detektor. Bosch Building Technologies, Inc. kan inte hållas ansvariga för enheter som är felaktigt installerade, testade eller underhållna.



## Varning!

Undvik skador på person och utrustning genom att följa de här instruktionerna.

NFPA 72 kräver att du utför ett fullständigt, systemomfattande funktionstest efter eventuella modifieringar, reparationer, uppgraderingar eller justeringar som gjorts av systemets komponenter, maskinvara, anslutningar, programmering och programvara/inbyggd programvara.

# 2 Beskrivning

Använd den här modulen för att ansluta upp till 2 tvåtrådiga matade slingor (klass B [typ B]) till separata inbyggda sektioner på de kompatibla centralapparater från Bosch Building Technologies, Inc. som visas i tabellen nedan. De här slingorna är utrustade med nominellt 12 V DC eller 24 V DC för kompatibla rökdetektorer eller glaskrossenheter. Du kan även använda en torrkontaktsenhet med den här modulen.

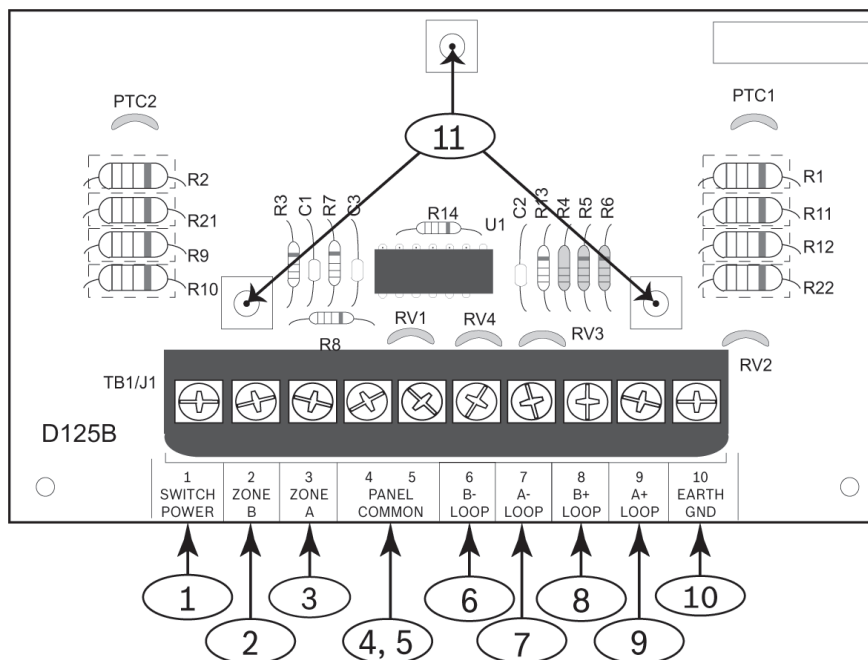
Centralapparater	Kompatibla moduler	Kompatibla reläer	Se bilder:
<b>Aktiva produkter:</b>			
Nya centralapparater i G-serien <sup>1</sup>	B208, D308	D130, D133, D134	5.3 och 5.5
Centralapparater i B-serien <sup>2</sup>	B208, D308	D133 och D134	5.2 och 5.4
<b>Äldre produkter:*</b>			
Centralapparater i GV4-serien <sup>3</sup>	Dokumentationen för centralapparaten finns på Boschs webbplats ( <a href="http://www.boschsecurity.com">http://www.boschsecurity.com</a> )		
Centralapparater i GV3 <sup>4</sup> - och GV2 <sup>5</sup> -serien			
Centralapparater i G-serien <sup>6</sup>			
D9412, D7412, D7212* D9112B1, D7212B1			
D8112			
<sup>1</sup> Nya centralapparater i G-serien = B9512G, B8512G, B9512G-E och B8512G-E			
<sup>2</sup> B-serien = B6512**, B5512**, B5512E**, B4512**, B4512E**, B3512** och B3512E**			
<sup>3</sup> GV4 = D9412GV4, D7412GV4 och D7212GV4**			
<sup>4</sup> GV3 = D9412GV3, D7412GV3 och D7212GV3**			

<sup>5</sup> GV2 = D9412GV2, D7412GV2 och D7212GV2\*\*

<sup>6</sup> G = D9412G, D7412G och D7212G\*\*

\* Vi har **inte** undersökt om äldre produkter är kompatibla med den senaste UL864-versionen.

\*\* anger produkter som **inte** är UL-listade för kommersiella brandskyddstillämpningar.



Figur 2.1: D125B Slingmatad gränssnittsmödel

1	Strömbegränsad, övervakad switchad aux-ström (återställning av detektor)	2	Övervakad anslutning till skyddande zon eller sektion på centralapparaten
3	Övervakad anslutning till skyddande zon eller sektion på centralapparaten	4	Anslut till en gemensam terminal på centralapparaten
5	Anslut till en gemensam terminal på centralapparaten	6	Strömbegränsade, övervakade detektorer till negativ B-slinga
7	Strömbegränsade, övervakade detektorer till negativ A-slinga	8	Strömbegränsade, övervakade detektorer till positiv B-slinga
9	Strömbegränsade, övervakade detektorer till positiv A-slinga	10	Jordning
11	Monteringshål		

### 3

## Funktion

Modulen kan strömförsörjas från centralapparaterns utgång för switchad aux-ström eller via extern strömförsörjning. För närvarande ger centralapparaterna endast 12 V DC, men externa strömförsörjningsenheter kan ge antingen 12 V DC eller 24 V DC.

Mer information om kabeldragning finns i *Kabeldragning*, sidan 5.

### 3.1 Strömförsörjning från centralapparaten

I det här läget levererar utgången för switchad aux-ström på centralapparaten reglerad, strömbegränsad, övervakad 12 V DC-ström till modulen. Utgången för switchad ström gör att alla detektorer som är anslutna till modulen kan återställas genom att strömmen bryts med kommandot Reset Sensor (Återställ detektor). Se *Inkoppling av 12 V DC-ström från centralapparaten, sidan 6*.

### 3.2 Drift via extern strömförsörjning

Använd separat strömförsörjning som är godkänd för signaleringsenheter för brandskydd och/eller för inbrottslarmenheter i kommersiella byggnader/hem. Beroende på kompatibiliteten med centralapparaten kan ett D130-, D133- eller D134-relä krävas för återställning av rökdetektorerna via kommandot Reset Sensor (Återställ detektor). Se *Inkoppling av 12 V DC- eller 24 V DC-ström från extern strömförsörjning, sidan 8*.

Den externa strömförsörjningen måste vara UL1481- eller UL864-listad, reglerad och strömbegränsad.

Installera centralapparaten och den externa strömförsörjningen i samma rum, högst 6 m från varandra. De sammankopplade kablarna mellan centralapparaten och den externa strömförsörjningen måste dras genom skyddsror.

Strömkällan för både den externa strömförsörjningen och centralapparaten måste komma från samma dedikerade AC-förgreningskrets.

## 4 Installation

Modulen kan monteras i D8103-, D8108A-, D8109-, D8109G-, D8109H- eller 8109L-kapslingarna. Endast modellerna D8108A och D8109 är lämpliga för kommersiella brandtillämpningar.

D8108A- och D8109L-kapslingarna kräver en D137-fästhållare för installation av modulen. De andra kapslingarna har flera modulmonteringsplatser som modulen kan installeras i med hjälp av de medföljande skruvarna. Instruktioner och mer information om monteringsplatser finns i installationsanvisningarna för D137 och kapslingen.

## 5 Kabeldragning

### 5.1 Inkoppling av detektor slingor

D125B har två slingingångar:

Slinga A

A+ (terminal 9)

A- (terminal 7)

Slinga B

B+ (terminal 8)

B- (terminal 6)



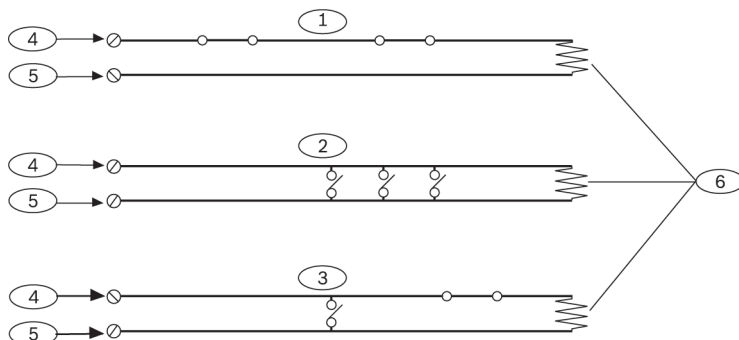
#### Obs!

Kontrollera polariteten när du kopplar in detekterings slingor. Korsa inte anslutningar för Slinga A och Slinga B.

Övervaka slingan genom att installera ett ändmotstånd efter den sista detektorn i varje skyddsslinga. När du installerar en D125B i ett nytt eller befintligt system använder du 1,8 k $\Omega$  ändmotståndet (P/N: F01U009011B) som följer med modulen.

**Obs!**

Säkerställ övervakningen av systemet genom att undvika att använda slingkablarna under terminalerna. Klipp kabeln för att kunna övervaka anslutningarna.



Figur 5.1: D125B-slingkablarna

1	Normalt slutna kontakter (NC)	4	Sektionsingångsterminal
2	Normalt öppna kontakter (NO)	5	Gemensam
3	Kombination: normalt öppna kontakter och normalt slutna kontakter (NO/NC)	6	1,8 kΩ-ändmotstånd (P/N: F01U009011B) som följer med modulen

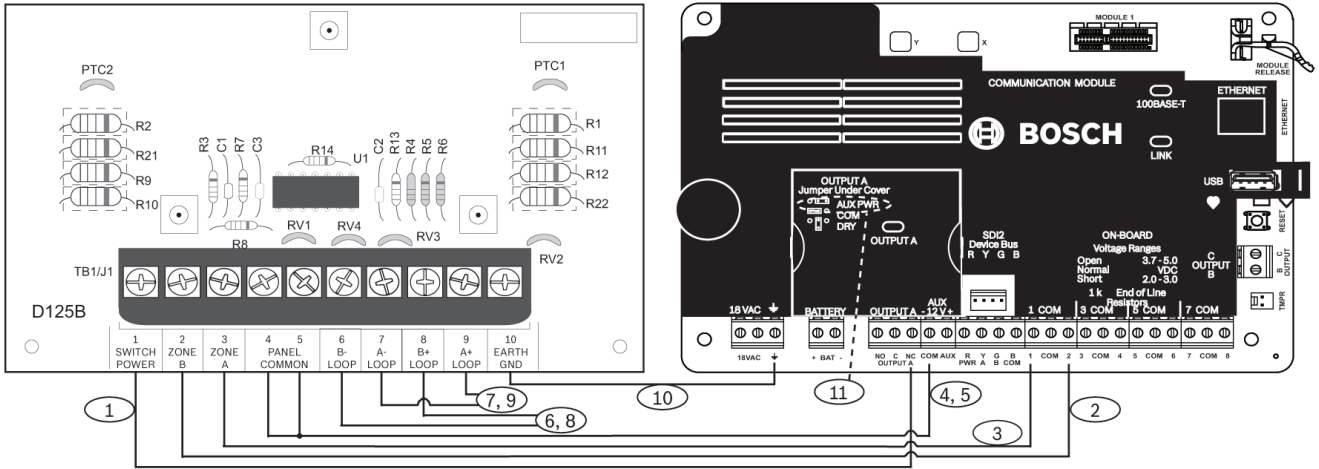
D125B kortsluter skyddsslingan på centralapparaten när den höga (+) och låga (-) sidan av någon av modulslingorna kortsluts tillsammans eller när en rökdetektor aktiveras. Modulen öppnar skyddsslingan på centralapparaten under följande förhållanden:

- Modulens skyddsslinga öppnas.
  - D125B har inte ström.
  - Den höga (+) sidan av slingan eller den låga (-) sidan av slingan är kortsluten till jord.
- För centralapparater med detektering av jordningsfel orsakar en kortslutning till jord ett jordningsfel när detektering av jordningsfel är aktiverat.

Vid programmering för brandtillämpningar hänvisar vi till motsvarande centralapparats installations- och användarhandbok.

## 5.2 Inkoppling av 12 V DC-ström från centralapparaten

### 5.2.1 Inkoppling av en centralapparat i B-serien

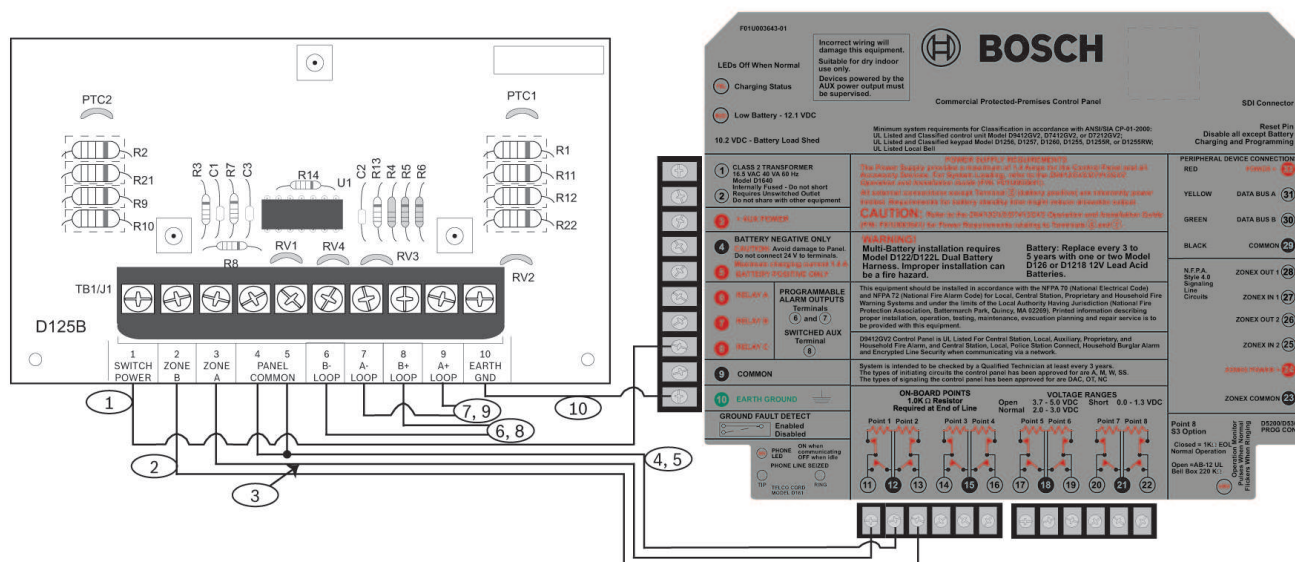


Figur 5.2: Inkoppling av tvåtrådiga slingor som drivs av en centralapparat i B-serien

1	Strömbegränsad, övervakad, switchad aux-ström från utgång A (NC) på centralapparaten <sup>1</sup>	2	Övervakad anslutning till ström för zon B från en inbyggd sektion på centralapparaten
3	Övervakad anslutning till ström för zon A från en inbyggd sektion på centralapparaten	4	Anslutning med terminal 5 till en gemensam terminal på centralapparaten
5	Anslutning med terminal 4 till en gemensam terminal på centralapparaten	6	Strömbegränsade, övervakade detektorer till negativ B-slinga (se <i>Inkoppling av detektorslingor, sidan 5</i> )
7	Strömbegränsade, övervakade detektorer till negativ A-slinga (se <i>Inkoppling av detektorslingor, sidan 5</i> )	8	Strömbegränsade, övervakade detektorer till positiv B-slinga (se <i>Inkoppling av detektorslingor, sidan 5</i> )
9	Strömbegränsade, övervakade detektorer till positiv A-slinga (se <i>Inkoppling av detektorslingor, sidan 5</i> )	10	Jordning
11	Utgång A-bygel (under hölje) inställd på aux-ström (AUX PWR)		

<sup>1</sup> Du kan också använda utgång B eller C tillsammans med en D133- eller D134-relämodul.

## 5.2.2 Inkoppling av en centralapparat i G-serien



Figur 5.3: Inkoppling av tvåtrådiga slingor som drivs av en centralapparat i G-serien

1	Strömbegränsad, övervakad switchad aux-ström från relä C på centralapparaten	2	Övervakad anslutning till ström för zon B från en inbyggd sektion på centralapparaten
3	Övervakad anslutning till ström för zon A från en inbyggd sektion på centralapparaten	4	Anslutning med terminal 4 till en gemensam terminal på centralapparaten
5	Anslutning med terminal 5 till en gemensam terminal på centralapparaten	6	Strömbegränsade, övervakade detektorer till negativ B-slinga (se <i>Inkoppling av detektorslingor, sidan 5</i> )
7	Strömbegränsade, övervakade detektorer till negativ A-slinga (se <i>Inkoppling av detektorslingor, sidan 5</i> )	8	Strömbegränsade, övervakade detektorer till positiv B-slinga (se <i>Inkoppling av detektorslingor, sidan 5</i> )
9	Strömbegränsade, övervakade detektorer till positiv A-slinga (se <i>Inkoppling av detektorslingor, sidan 5</i> )	10	Jordning

## 5.3 Inkoppling av 12 V DC- eller 24 V DC-ström från extern strömförsörjning

Använd UL864- eller UL1481-listad 12 V DC- eller 24 V DC-reglerad, strömbegränsad extern strömförsörjning.

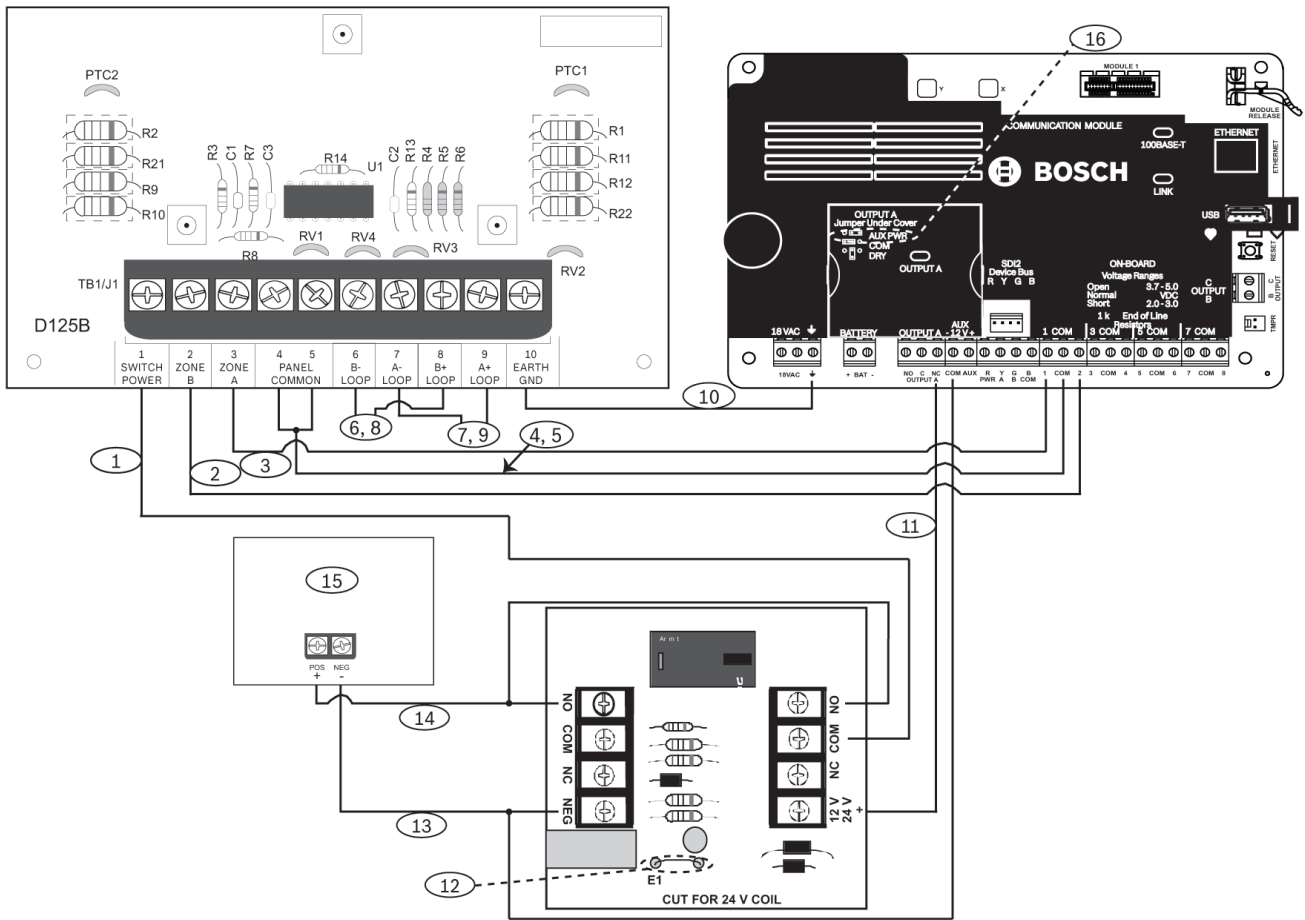


### Obs!

Blanda inte 12 V DC- och 24 V DC-detektorer på samma modul.



### 5.3.1 Inkoppling av en centralapparat i B-serien



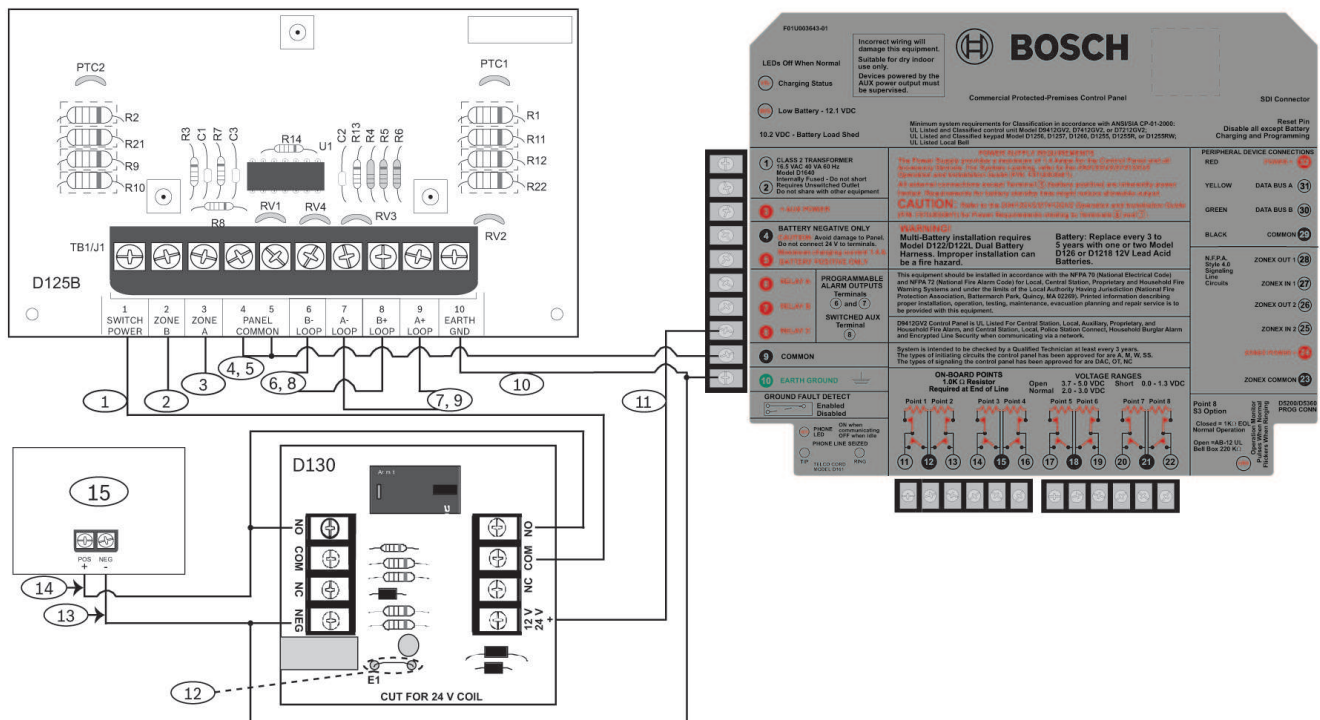
Figur 5.4: Inkoppling av tvåtrådiga slingor för ström som levereras via extern strömförsörjning som styrs av ett relä och en centralapparat i B-serien

1	Strömbegränsad, övervakad, switchad aux-ström från utgång A (NC) på centralapparaten <sup>1</sup>	2	Övervakad anslutning till ström för zon B från en inbyggd sektion på centralapparaten
3	Övervakad anslutning till ström för zon A från en inbyggd sektion på centralapparaten	4	Anslutning med terminal 5 till en gemensam terminal på centralapparaten
5	Anslutning med terminal 4 till en gemensam terminal på centralapparaten	6	Strömbegränsade, övervakade detektorer till negativ B-slinga (se <i>Inkoppling av detektorslingor</i> , sidan 5)
7	Strömbegränsade, övervakade detektorer till negativ A-slinga (se <i>Inkoppling av detektorslingor</i> , sidan 5)	8	Strömbegränsade, övervakade detektorer till positiv B-slinga (se <i>Inkoppling av detektorslingor</i> , sidan 5)
9	Strömbegränsade, övervakade detektorer till positiv A-slinga (se <i>Inkoppling av detektorslingor</i> , sidan 5)	10	Jordning
11	Utgång A (NC) på centralapparaten styr reläet	12	Klipp av den här kabeln för 24 V-tillämpningar

13	Negativ anslutning från den externa strömförsörjningen till den negativa terminalen på reläet och centralapparatens gemensamma terminal	14	Positiv anslutning från den externa strömförsörjningen till de positiva terminalerna på reläet
15	UL-listad reglerad, strömbegränsad extern strömförsörjning (12 V DC eller 24 V DC) för brandskyddssystem	16	Utgång A-bygel (under hölje) inställd på aux-ström (AUX PWR)

<sup>1</sup> Du kan också använda utgång B eller C tillsammans med en D133- eller D134-relämodul

### 5.3.2 Inkoppling av en centralapparat i G-serien



Figur 5.5: Inkoppling av tvåtrådiga slingor för ström som levereras via extern strömförsörjning som styrs av ett relä och en centralapparat i G-serien

1	Strömbegränsad, övervakad switchad aux-ström från växelrelä	2	Övervakad anslutning till ström för zon B från en inbyggd sektion på centralapparat
3	Övervakad anslutning till ström för zon A från en inbyggd sektion på centralapparat	4	Anslutning med terminal 5 till en gemensam terminal på centralapparat
5	Anslutning med terminal 4 till en gemensam terminal på centralapparat	6	Strömbegränsade, övervakade detektorer till negativ B-slinga (se <i>Inkoppling av detektorer</i> , sidan 5)
7	Strömbegränsade, övervakade detektorer till negativ A-slinga (se <i>Inkoppling av detektorer</i> , sidan 5)	8	Strömbegränsade, övervakade detektorer till positiv B-slinga (se <i>Inkoppling av detektorer</i> , sidan 5)

9	Strömbegränsade, övervakade detektorer till positiv A-slinga (se <i>Inkoppling av detektorslingor, sidan 5</i> )	10	Jordning
11	Strömbegränsad, övervakad switchad aux-ström från centralapparatens relä C till växelreläet	12	Klipp av den här kabeln för 24 V-tillämpningar
13	Negativ anslutning från den externa strömförsörjningen till den negativa terminalen på reläet och centralapparatens gemensamma terminal	14	Positiv anslutning från den externa strömförsörjningen till de positiva terminalerna på reläet
15	UL-listad reglerad, strömbegränsad extern strömförsörjning (12 V DC eller 24 V DC) för brandskyddssystem		

## 6

### Specifikationer

#### Elektriska specifikationer

	12 V DC	24 V DC
Nominell driftspänning	Levereras av centralapparatens eller med UL864- eller UL1481-listad reglerad, strömbegränsad 12 V DC-strömförsörjning	Levereras av UL864- eller UL1481-listad reglerad, strömbegränsad 24 V-strömförsörjning
<b>Ström vid larm (max)</b>		
– Endast en slinga	75 mA	168 mA
– Båda slingor	145 mA	300 mA
<b>Vilolägesström (max)</b>		
– Endast en slinga	12 mA	25 mA
– Båda slingor	24 mA	50 mA

#### Elektriska specifikationer – tvåtrådiga matade slingor (klass B)

Ström	12 V DC	24 V DC
– Larm	> 11,8 mA	> 24,1 mA
– Detektor	3 mA	7 mA
– Fel	< 3,5 mA	< 7,5 mA
Motstånd för slinga	50 Ω	50 Ω

#### Omgivning

Miljö	Inomhus, torrt
Drifttemperatur	0 °C till +50 °C
Relativ luftfuktighet	5 till 93 % vid 30 °C, icke-kondenserande

**Avstånd mellan centralapparat och modul**

Maximalt kabelmotstånd	2 Ω
Maximalt avstånd per kabelstorlek	
Maximalt avstånd	Kabelstorlek
15 m	22 AWG (0,34 mm <sup>2</sup> )
40 m	18 AWG (0,75 mm <sup>2</sup> )

**Mekaniska specifikationer**

Mått (H x B x L)	12,7 cm x 7,6 cm x 2,0 cm
------------------	---------------------------

**7 Kompatibla detektorer och moduler****7.1 Kompatibla 2-trådsdetektorer**

Underwriters Laboratories (UL) har klassat följande 2-trådsdetektorer som kompatibla med D125B:

Tillverkare	CTN	Serie	Bas	Återställande*	Maximalt antal detektorer per slinga	
					12 V	24 V
Bosch	D263	D263	-		8	8
	D263TH				8	8
	D263THC				8	8
	D263THS			•	8	8
	D285	D285	D287, D288, D340		10	10
	D285TH				10	10
	F220-P	F220	F220-B6		8	8
	F220-PTH				8	8
	F220-PTHC				8	8
	F220-135				8	8
F220-135F				8	8	
F220-190F				8	8	
Systemdetektor	2W-B	i3	-		8	8
	2WTA-B				8	8
	2WT-B				8	8
	5151	100	B110LP		10	10

\* D132A fungerar **inte** vid 24 V. Använd **endast** med 12 V-matade slingor.

## 7.2 Kompatibla moduler

Underwriters Laboratories (UL) har klassat följande moduler som kompatibla med D125B:

CTN	Tillverkare	12 V	24 V	Återställande*
D130	Bosch	•	•	
D132A Återställande relä*		•		•
D133		•	**	
D134		•	**	

\* D132A fungerar **inte** vid 24 V. Använd **endast** med 12 V-matade slingor.

\*\* Relä kan växla 24 V, men fungerar vid 12 V.





**Bosch Security Systems, Inc.**

130 Perinton Parkway  
Fairport, NY 14450  
USA

**[www.boschsecurity.com](http://www.boschsecurity.com)**

© Bosch Security Systems, Inc., 2019

**Bosch Sicherheitssysteme GmbH**

Robert-Bosch-Ring 5  
85630 Grasbrunn  
Germany