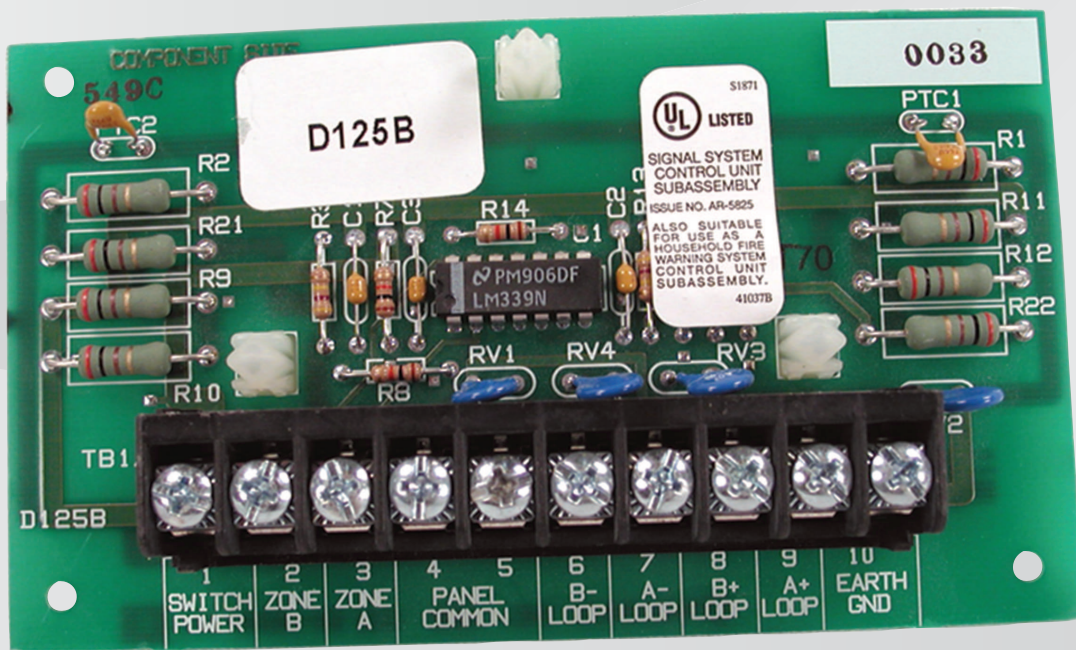




**BOSCH**

# Powered loop interface

D125B



nl

Installatiehandleiding



# 1 Mededelingen

In deze instructies wordt de installatie beschreven van de D125B dubbele initialisatiemodule, klasse B, in een brandveiligheidssysteem dat wordt bewaakt door een brandmeldcentrale (FACP) of door een gecombineerde inbraak-/brandcentrale.

Lees de *Installatie- en bedieningshandleiding* voor de inbraakcentrale die u gebruikt, voordat u de module installeert.

Installeer, test en onderhoud de module volgens deze instructies, NFPA-richtlijnen en lokale wet- en regelgeving. Het niet naleven van deze instructies kan tot gevolg hebben dat een melder alarmgebeurtenissen niet kan activeren. Bosch Security Systems, Inc. is niet verantwoordelijk voor onjuist geïnstalleerde, geteste of onderhouden apparatuur.



### Waarschuwing!

Volg deze instructies om persoonlijk letsel en schade aan apparatuur te voorkomen.

NFPA 72 schrijft voor dat u een volledige systeembrede functionele test uitvoert na elke wijziging, reparatie, upgrade of aanpassing die wordt uitgevoerd in de componenten, bevestigingsmiddelen, bedrading, programmering en software/firmware van het systeem.

# 2 Beschrijving

Gebruik deze module om maximaal 2 tweedraads gevoede lussen (klasse B [stijl B]) aan te sluiten op aparte on-board zones van compatibele inbraakcentrales van Bosch Security Systems, Inc. die worden aangegeven in de onderstaande tabel. Deze lussen worden gevoed met nominaal 12 V DC of 24 V DC voor compatibele rookmelders of glasbreukmelders. U kunt ook apparaten met spanningsloos contact aansluiten met deze module.

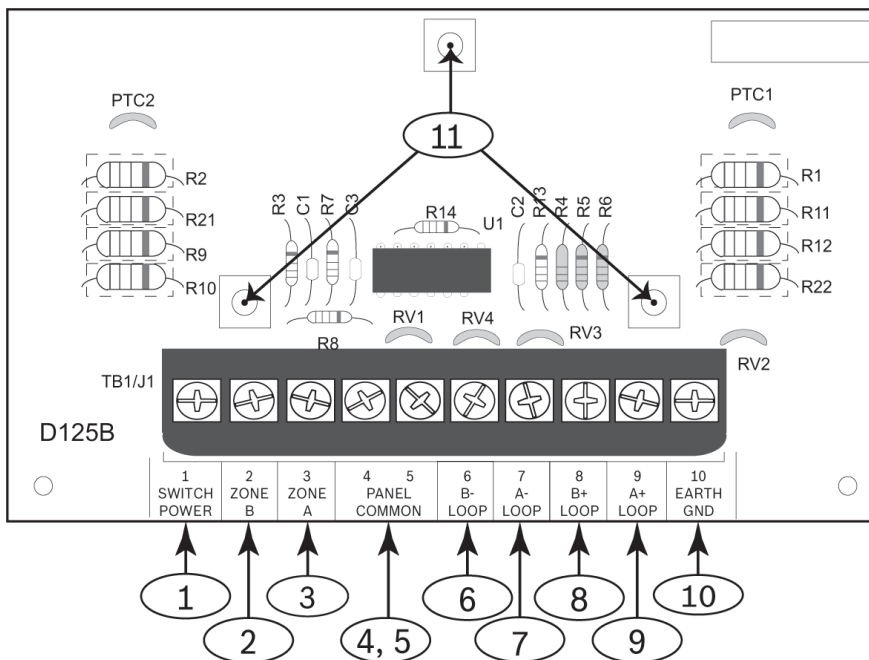
Control Panels	Compatibele modules	Compatibele relais	Zie de afbeeldingen:
<b>Actieve producten:</b>			
Nieuwe G-centrales <sup>1</sup>	B208, D308	D130, D133, D134	5.3 en 5.5
B-serie Inbraakcentrales <sup>2</sup>	B208, D308	D133 en D134	5.2 en 5.4
<b>Oudere producten:*</b>			
GV4 inbraakcentrales <sup>3</sup>	Zie de documentatie van de inbraakcentrale op de website van Bosch ( <a href="http://www.boschsecurity.com">http://www.boschsecurity.com</a> )		
GV3 <sup>4</sup> en GV2 <sup>5</sup> inbraakcentrales			
G inbraakcentrales <sup>6</sup>			
D9412, D7412, D7212* D9112B1, D7212B1			
D8112			
<sup>1</sup> Nieuwe G-centrales = B9512G, B8512G, B9512G-E en B8512G-E			
<sup>2</sup> B-serie = B6512**, B5512**, B5512E**, B4512**, B4512E**, B3512** en B3512E**			
<sup>3</sup> GV4 = D9412GV4, D7412GV4 en D7212GV4**			
<sup>4</sup> GV3 = D9412GV3, D7412GV3 en D7212GV3**			

<sup>5</sup> GV2 = D9412GV2, D7412GV2 en D7212GV2\*\*

<sup>6</sup> G = D9412G, D7412G en D7212G\*\*

\* Oudere producten zijn **niet** onderzocht op conformiteit met de meest recente UL864-editie.

\*\* Geeft producten aan die **niet** UL-gecertificeerd zijn voor brandtoepassingen voor bedrijfspannen.



Afbeelding 2.1: D125B gevoede lus-interface

1	Stroombeperkte, bewaakte, geschakelde hulpvoeding (resetten van melder)	2	Bewaakte aansluiting naar beschermende zone of punt op de inbraakcentrale
3	Bewaakte aansluiting naar beschermende zone of punt op de inbraakcentrale	4	Aansluiten op slechts een gemeenschappelijk contact op inbraakcentrale
5	Aansluiten op slechts een gemeenschappelijk contact op inbraakcentrale	6	Stroombeperkte, bewaakte negatieve aansluiting naar melders op B-lus
7	Stroombeperkte, bewaakte negatieve aansluiting naar melders op A-lus	8	Stroombeperkte, bewaakte positieve aansluiting naar melders op B-lus
9	Stroombeperkte, bewaakte positieve aansluiting naar melders op A-lus	10	Aarding
11	Montagegaten		

### 3 Werking

De module kan worden gevoed door de geschakelde hulpvoeding van de inbraakcentrale of door een externe stroomvoorziening. Momenteel kunnen de inbraakcentrales alleen 12 V DC leveren, maar externe stroomvoorzieningen kunnen zowel 12 V DC als 24 V DC leveren.

Raadpleeg *Bedrading*, pagina 5 voor meer informatie over de bedrading.

### 3.1 Voeding van de inbraakcentrale

In deze modus levert de geschakelde Aux-uitgang van de inbraakcentrale gereguleerde, stroombeperkte, bewaakte 12 V DC-voeding aan de module. Via de geschakelde voedingsuitgang kunnen alle melders die zijn aangesloten op de module, worden gereset door de voedingsvoorziening te onderbreken met de opdracht Sensor resetten. Zie *Bedrading voor door de inbraakcentrale geleverde 12 V DC-voeding*, pagina 6.

### 3.2 Voeding van een externe stroomvoorziening

Gebruik een aparte stroomvoorziening die is gecertificeerd voor signaaleenheden voor brandbeveiliging en/of inbraakeenheden in bedrijven of woningen. Afhankelijk van de compatibiliteit met de inbraakcentrale kan mogelijk een D130, D133 of D134 relais vereist zijn voor het resetten van de rookmelders met de opdracht Sensor resetten. Zie *Bedrading voor 12 V DC of 24 V DC voeding, geleverd door een externe stroomvoorziening*, pagina 8.

De externe stroomvoorziening moet zijn gecertificeerd voor UL1481 of UL864 en moet gereguleerd en stroombeperkt zijn.

Installeer de inbraakcentrale en externe stroomvoorziening in dezelfde ruimte met niet meer dan 6 m tussenruimte. De aansluitkabels tussen de inbraakcentrale en de stroomvoorziening moeten in leidingen liggen.

De voedingsbron voor de externe stroomvoorziening en de inbraakcentrale moet afkomstig zijn van dezelfde eigen stroomgroep.

## 4 Installatie

De module kan worden gemonteerd in de behuizing D8103, D8108A, D8109, D8109G, D8109H en D8109L. Alleen de D8108A- en D8109-modellen zijn geschikt voor brandtoepassingen in bedrijfspanden.

Bij de behuizingen D8108A en D8109L is een D137-montagebeugel vereist voor installatie van de module. De andere behuizingen hebben verschillende montagelocaties waarop de module kan worden geïnstalleerd met de meegeleverde schroeven. Zie de installatie-instructies van de D137 en de behuizing voor meer informatie over montagelocaties.

## 5 Bedrading

### 5.1 Bedrading van melderlussen

De D125B heeft twee lusingangen:

Lus A

A+ (aansluitklem 9)

A- (aansluitklem 7)

Lus B

B+ (aansluitklem 8)

B- (aansluitklem 6)



#### **Bericht!**

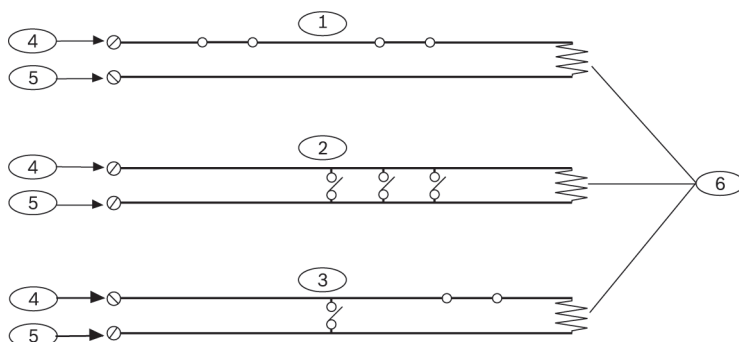
Let op de juiste polariteit bij het aansluiten van detectielussen. Kruis nooit aansluitingen van lus A en lus B.

U kunt de lussen bewaken door een EOL-weerstand te installeren na de laatste melder van elke beschermende lus. Voor installatie van een D125B in een nieuw of bestaand systeem gebruikt u de 1,8 k $\Omega$  EOL-weerstand (P/N: F01U009011B) die is meegeleverd bij de module.



### Bericht!

Om systeembewaking te kunnen garanderen, mogen er geen geluste kabels worden gebruikt onder de klemmen. Onderbreek de loop van de bedrading voor de bewaking van aansluitingen.



Afbeelding 5.1: D125B lusbekabeling

1	Verbreekcontacten (normally closed, NC)	4	Ingangsaansluitklem van zone
2	Maakcontacten (normally open, NO)	5	Gemeenschappelijk
3	Combinatie: maakcontacten en verbreekcontacten (NO/NC)	6	1,8 k $\Omega$ EOL-weerstand (P/N: F01U009011B), meegeleverd bij de module

De D125B sluit de beschermende lus van de inbraakcentrale kort wanneer de hoge (+) en lage (-) zijde van een van de modulelussen worden kortgesloten of wanneer een rookmelder wordt geactiveerd. De module opent de beschermende lus van de inbraakcentrale tijdens de volgende condities:

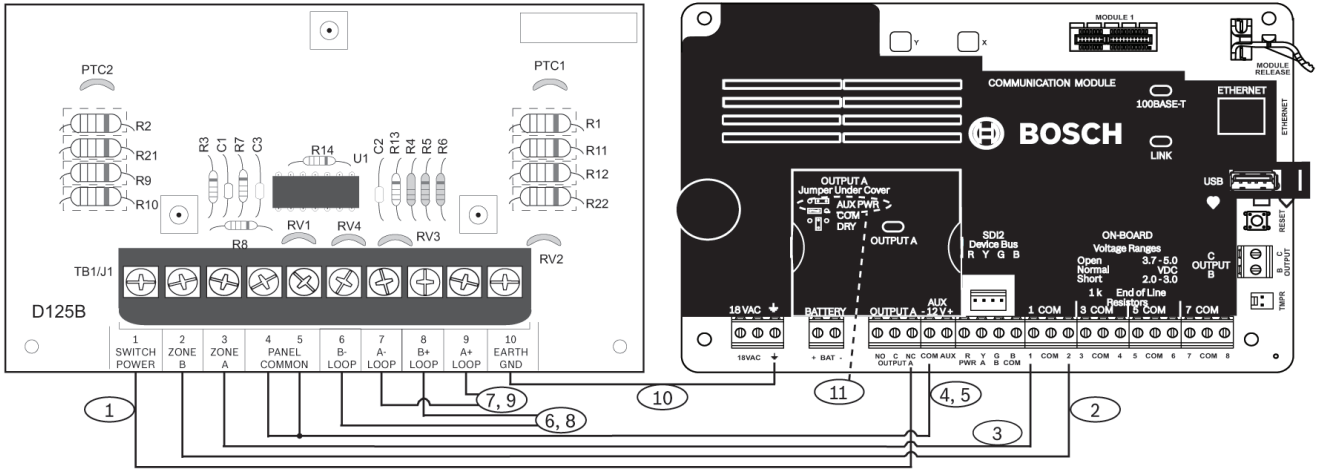
- De beschermende lus van de module wordt geopend.
- De D125B heeft geen voeding.
- De hoge (+) zijde of lage (-) zijde van de lus wordt geaard.

Voor inbraakcentrales met detectie van aardingsstoringen wordt bij aarding een aardingsstoring veroorzaakt wanneer het detecteren van aardlekken is ingeschakeld. Raadpleeg bij het programmeren voor branddetectietoepassingen de desbetreffende installatie- en bedieningshandleiding voor de inbraakcentrale.

## 5.2

### Bedrading voor door de inbraakcentrale geleverde 12 V DC-voeding

### 5.2.1 Bekabeling van B-serie inbraakcentrale

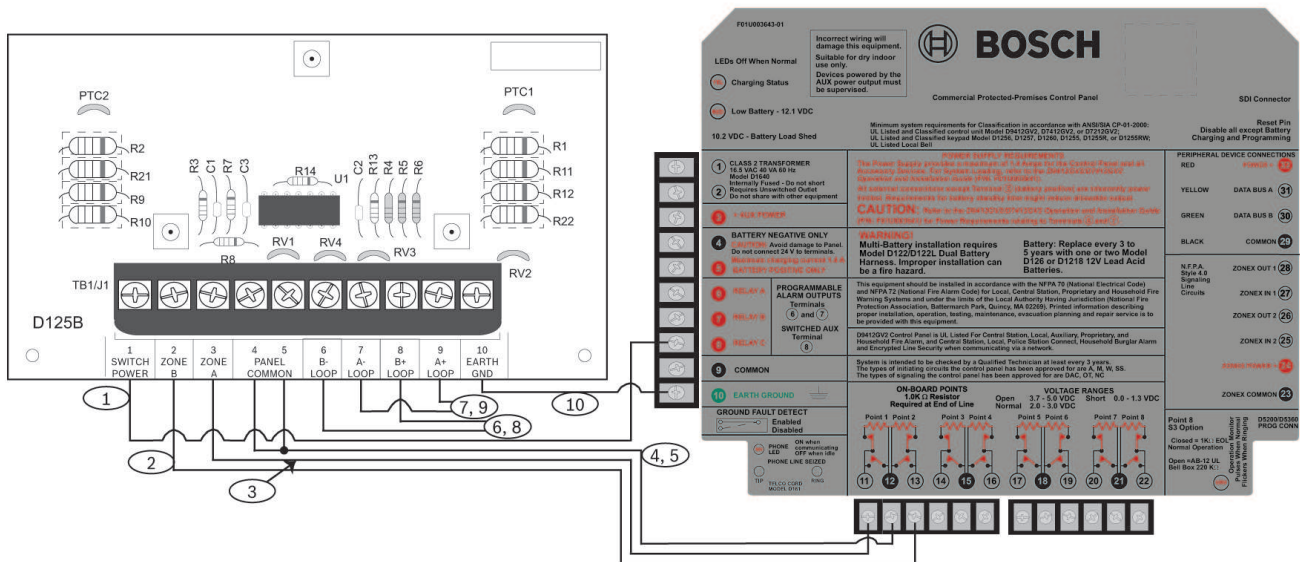


Afbeelding 5.2: Bedrading van tweedraadse lussen die worden gevoed door een B-serie inbraakcentrale

1	Stroombeperkte, bewaakte, geschakelde hulpvoeding van uitgang A (NC, verbreekcontact) van de inbraakcentrale <sup>1</sup>	2	Bewaakte aansluiting op voeding van zone B van on-board zone van inbraakcentrale
3	Bewaakte aansluiting op voeding van zone A van on-board zone van inbraakcentrale	4	Aansluiting met klem 5 op slechts een gemeenschappelijk contact op de inbraakcentrale
5	Aansluiting met klem 4 op slechts een gemeenschappelijk contact op de inbraakcentrale	6	Stroombeperkte, bewaakte negatieve aansluiting naar melders op B-lus (zie <i>Bedrading van melderlussen, pagina 5</i> )
7	Stroombeperkte, bewaakte negatieve aansluiting naar melders op A-lus (zie <i>Bedrading van melderlussen, pagina 5</i> )	8	Stroombeperkte, bewaakte positieve aansluiting naar melders op B-lus (zie <i>Bedrading van melderlussen, pagina 5</i> )
9	Stroombeperkte, bewaakte positieve aansluiting naar melders op A-lus (zie <i>Bedrading van melderlussen, pagina 5</i> )	10	Aarding
11	Jumper uitgang A (onder kapje) ingesteld op hulpstroomvoorziening (AUX PWR)		
<sup>1</sup> U kunt ook uitgang B of C gebruiken in combinatie met een D133 of D134 relaismodule.			



### 5.2.2 Bekabeling van G-serie inbraakcentrale



Afbeelding 5.3: Bedrading van tweedraadse lussen die worden gevoed door een G-serie inbraakcentrale

1	Stroombeperkte, bewaakte, geschakelde hulpvoeding van relais C van de inbraakcentrale	2	Bewaakte aansluiting op voeding van zone B van on-board zone van inbraakcentrale
3	Bewaakte aansluiting op voeding van zone A van on-board zone van inbraakcentrale	4	Aansluiting met klem 4 op slechts een gemeenschappelijk contact op de inbraakcentrale
5	Aansluiting met klem 5 op slechts een gemeenschappelijk contact op de inbraakcentrale	6	Stroombeperkte, bewaakte negatieve aansluiting naar melders op B-lus (zie <i>Bedrading van melderlussen, pagina 5</i> )
7	Stroombeperkte, bewaakte negatieve aansluiting naar melders op A-lus (zie <i>Bedrading van melderlussen, pagina 5</i> )	8	Stroombeperkte, bewaakte positieve aansluiting naar melders op B-lus (zie <i>Bedrading van melderlussen, pagina 5</i> )
9	Stroombeperkte, bewaakte positieve aansluiting naar melders op A-lus (zie <i>Bedrading van melderlussen, pagina 5</i> )	10	Aarding

### 5.3 Bedrading voor 12 V DC of 24 V DC voeding, geleverd door een externe stroomvoorziening

Gebruik een UL864- of UL1481-gecertificeerde, gereguleerde, stroombeperkte hulpstroomvoorziening van 12 VDC or 24 VDC.

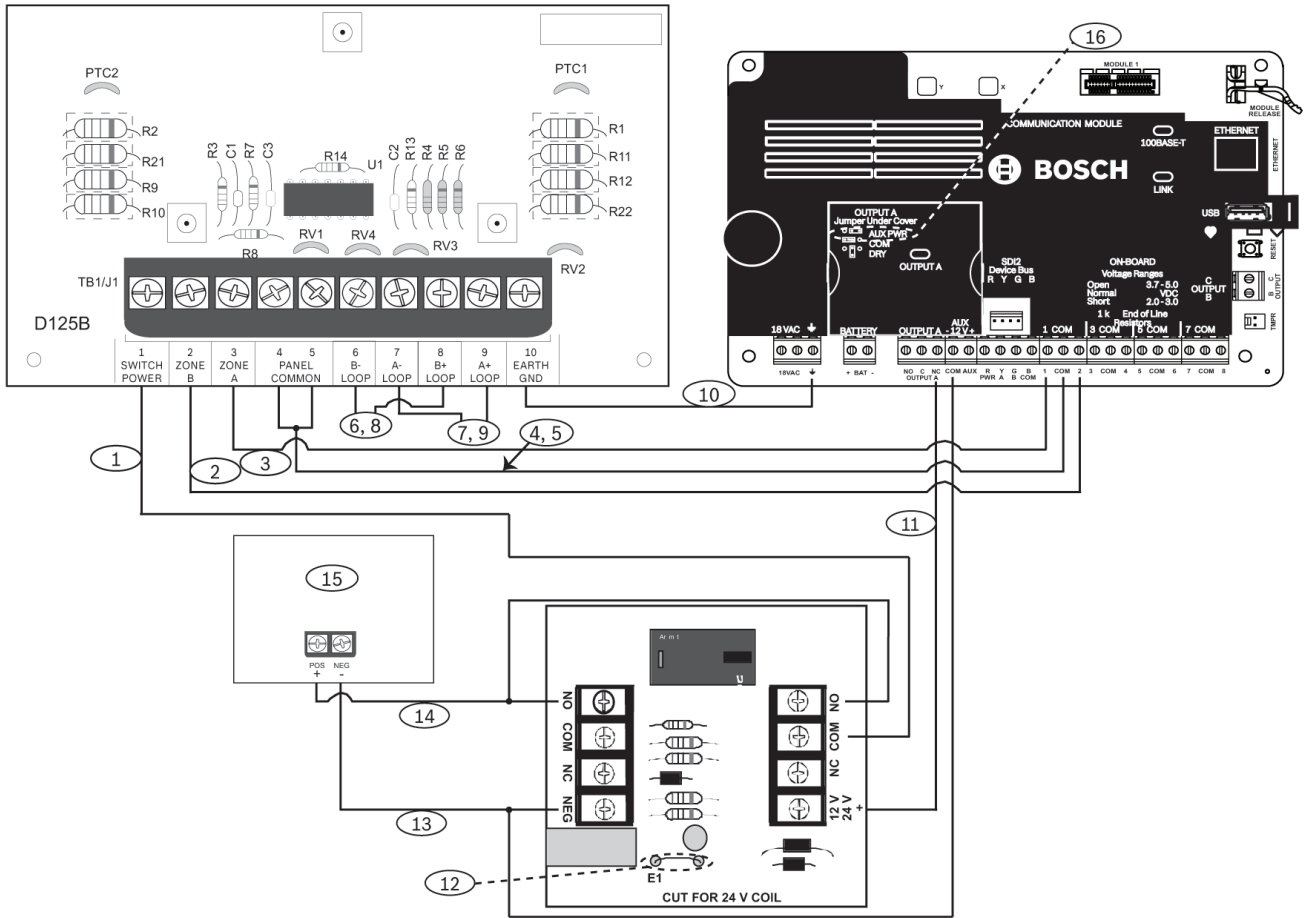


**Bericht!**

Combineer geen 12-VDC en 24-VDC melders op dezelfde module.



### 5.3.1 Bekabeling van B-serie inbraakcentrale



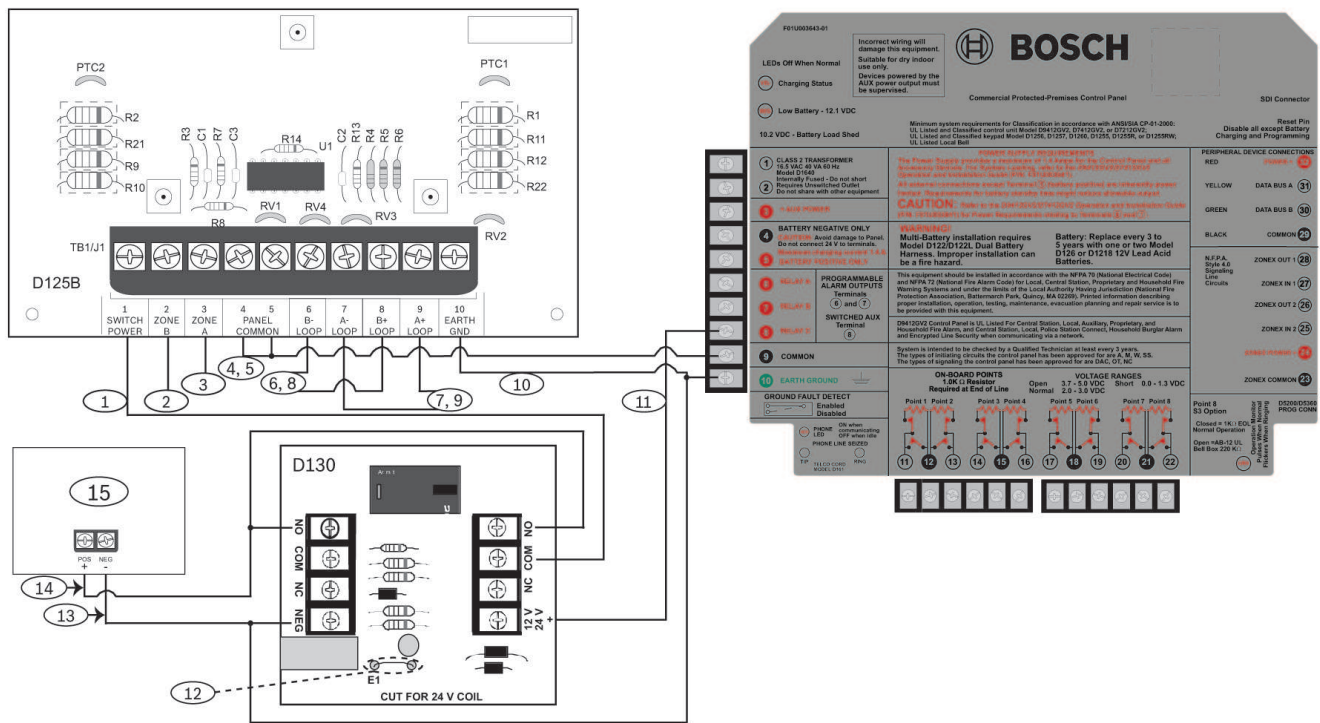
Afbeelding 5.4: Bedrading van tweedraadse lussen voor voeding door een externe hulpstroomvoorziening die wordt bestuurd door een relais en een B-serie inbraakcentrale

1	Stroombeperkte, bewaakte, geschakelde hulpvoeding van uitgang A (NC, verbreekcontact) van de inbraakcentrale <sup>1</sup>	2	Bewaakte aansluiting op voeding van zone B van on-board zone van inbraakcentrale
3	Bewaakte aansluiting op voeding van zone A van on-board zone van inbraakcentrale	4	Aansluiting met klem 5 op slechts een gemeenschappelijk contact op de inbraakcentrale
5	Aansluiting met klem 4 op slechts een gemeenschappelijk contact op de inbraakcentrale	6	Stroombeperkte, bewaakte negatieve aansluiting naar melders op B-lus (zie <i>Bedrading van melderlussen, pagina 5</i> )
7	Stroombeperkte, bewaakte negatieve aansluiting naar melders op A-lus (zie <i>Bedrading van melderlussen, pagina 5</i> )	8	Stroombeperkte, bewaakte positieve aansluiting naar melders op B-lus (zie <i>Bedrading van melderlussen, pagina 5</i> )
9	Stroombeperkte, bewaakte positieve aansluiting naar melders op A-lus (zie <i>Bedrading van melderlussen, pagina 5</i> )	10	Aarding

11	Uitgang A (NC) van de inbraakcentrale stuurt het relais aan	12	Voor 24 V toepassingen, knip deze draad af
13	Negatieve aansluiting van hulpstroomvoorziening naar negatieve aansluitklem van het relais en gemeenschappelijk contact van inbraakcentrale	14	Positieve aansluiting van hulpstroomvoorziening naar positieve aansluitklemmen van het relais
15	UL-gecertificeerde, stroombeperkte hulpstroomvoorziening (12 V DC of 24 V DC) voor brandalarmsystemen	16	Jumper uitgang A (onder kapje) ingesteld op hulpstroomvoorziening (AUX PWR)

<sup>1</sup> U kunt ook uitgang B of C gebruiken in combinatie met een D133 of D134 relaismodule

### 5.3.2 Bekabeling van G-serie inbraakcentrale



Afbeelding 5.5: Bedrading van tweedraadse lussen voor voeding door een externe hulpstroomvoorziening die wordt bestuurd door een relais en een G-serie inbraakcentrale

1	Stroombeperkte, bewaakte, geschakelde hulpvoeding van het schakelrelais	2	Bewaakte aansluiting op voeding van zone B van on-board zone van inbraakcentrale
3	Bewaakte aansluiting op voeding van zone A van on-board zone van inbraakcentrale	4	Aansluiting met klem 5 op slechts een gemeenschappelijk contact op de inbraakcentrale
5	Aansluiting met klem 4 op slechts een gemeenschappelijk contact op de inbraakcentrale	6	Stroombeperkte, bewaakte negatieve aansluiting naar melders op B-lus (zie <i>Bedrading van melderlussen</i> , pagina 5)

7	Stroombeperkte, bewaakte negatieve aansluiting naar melders op A-lus (zie <i>Bedrading van melderlussen, pagina 5</i> )	8	Stroombeperkte, bewaakte positieve aansluiting naar melders op B-lus (zie <i>Bedrading van melderlussen, pagina 5</i> )
9	Stroombeperkte, bewaakte positieve aansluiting naar melders op A-lus (zie <i>Bedrading van melderlussen, pagina 5</i> )	10	Aarding
11	Stroombeperkte, bewaakte, geschakelde hulpvoeding van relais C van de inbraakcentrale naar het schakelrelais	12	Voor 24 V toepassingen, knip deze draad af
13	Negatieve aansluiting van hulpstroomvoorziening naar negatieve aansluitklem van het relais en gemeenschappelijk contact van inbraakcentrale	14	Positieve aansluiting van hulpstroomvoorziening naar positieve aansluitklemmen van het relais
15	UL-gecertificeerde, stroombeperkte hulpstroomvoorziening (12 V DC of 24 V DC) voor brandalarmsystemen		

## 6

### Specificaties

#### Elektrisch

	12 VDC	24 VDC
Nominale bedrijfsspanning	Geleverd door de inbraakcentrale of door een UL864- of UL1481-gecertificeerde, gereguleerde, stroombeperkte 12 V DC stroomvoorziening	Geleverd door een UL864- of UL1481-gecertificeerde, gereguleerde, stroombeperkte 24 V DC stroomvoorziening
<b>Alarmstroom (maximaal)</b>		
– Slechts één lus	75 mA	168 mA
– Beide lussen	145 mA	300 mA
<b>Stand-by stroom (maximaal)</b>		
– Slechts één lus	12 mA	25 mA
– Beide lussen	24 mA	50 mA

#### Elektrisch - tweedraads gevoede lus van klasse B

Stroom	12 VDC	24 VDC
– Alarm	> 11,8 mA	> 24,1 mA
– Melder	3 mA	7 mA
– Probleem	< 3,5 mA	< 7,5 mA
Draadweerstand van lus	50 Ω	50 Ω

**Omgevingseisen**

Omgeving	Binnen, droog
Bedrijfstemperatuur	0 °C tot +50 °C
Relatieve vochtigheid	5% tot 93% bij +30 °C, niet condenserend

**Afstand tussen inbraakcentrale en module**

Maximale lijnweerstand	2 Ω
Maximale afstand per draaddikte	
Maximale afstand	Draaddiameter
15 m	22 AWG (0,34 mm <sup>2</sup> )
40 m	18 AWG (0,75 mm <sup>2</sup> )

**Mechanisch**

Afmetingen (H x B x D)	12,7 cm x 7,6 cm x 2,0 cm
------------------------	---------------------------

**7 Compatibele melders en modules****7.1 Compatibele tweedraads melders**

Underwriters Laboratories (UL) heeft de volgende tweedraads melders compatibel bevonden met de D125B:

Fabrikant	CTN	Serie	Standaard	Omkeerrela is*	Maximum aantal melders per lus	
					12 V	24 V
Bosch	D263	D263	N.v.t.		8	8
	D263TH				8	8
	D263THC				8	8
	D263THS			•	8	8
	D285	D285	D287, D288, D340		10	10
	D285TH				10	10
	F220-P	F220	F220-B6		8	8
	F220-PTH				8	8
	F220-PTHC				8	8
	F220-135				8	8
	F220-135F				8	8
F220-190F				8	8	
Systeemsensor	2W-B	i3	N.v.t.		8	8
	2WTA-B				8	8
	2WT-B				8	8

Fabrikant	CTN	Serie	Standaard	Omkeerrelais*	Maximum aantal melders per lus	
					12 V	24 V
	5151	100	B110LP		10	10

\* D132A werkt **niet** bij 24 V; **alleen** gebruiken op met 12 V gevoede lussen.

## 7.2 Compatibele modules

Underwriters Laboratories (UL) heeft de volgende modules compatibel bevonden met de D125B:

CTN	Fabrikant	12 V	24 V	Omkeerrelais*
D130	Bosch	•	•	
D132A omkeerrelais *		•		•
D133		•	**	
D134		•	**	

\* D132A werkt **niet** bij 24 V; **alleen** gebruiken op met 12 V gevoede lussen.

\*\* Relais kan 24 V schakelen maar werkt op 12 V.







**Bosch Security Systems, Inc.**

130 Perinton Parkway  
Fairport, NY 14450  
USA

**[www.boschsecurity.com](http://www.boschsecurity.com)**

© Bosch Security Systems, Inc., 2019

**Bosch Sicherheitssysteme GmbH**

Robert-Bosch-Ring 5  
85630 Grasbrunn  
Germany